

2010년도

청운신협 현황

2010. 12. 31.



청운신용협동조합

이 자료는  
상호금융업감독규정 제9조의 규정에 의하여  
작성된 것입니다.

본 자료의 작성기준일은 결산일(2010년 12월 31일)현재이며,  
작성기준일이 다른 항목은  
기준일을 해당 항목에 표시하였습니다.

# CONTENTS

<ol style="list-style-type: none"> <li>1. 신협의 설립목적</li> <li>2. 신협의 중점추진 사업</li> <li>3. 조합 연혁</li> <li>4. 공동유대의 범위</li> <li>5. 조합원의 자격</li> <li>6. 조직도</li> <li>7. 임직원 수</li> <li>8. 사무소 현황</li> <li>9. 자동화기기 설치 현황</li> <li>10. 요약 대차대조표</li> <li>11. 요약 손익계산서</li> <li>12. 자기자본 현황</li> <li>13. 배당 현황</li> <li>14. 대차대조표</li> <li>15. 손익계산서</li> <li>16. 이익잉여금처분(결손금처리)계산서</li> <li>17. 감사보고서</li> <li>18. 취급 상품의 종류</li> <li>19. 자금조달 운용 부문별 실적</li> <li>20. 대출금 운영 현황             <ul style="list-style-type: none"> <li>○ 용도별 현황</li> <li>○ 담보별 현황</li> </ul> </li> <li>21. 유가증권 투자 현황</li> <li>22. 대손상각 및 대손충당금 현황</li> <li>23. 부실 및 고정이하여신 현황</li> <li>24. 자본적정성             <ul style="list-style-type: none"> <li>○ 순자본 비율</li> </ul> </li> </ol>	<ol style="list-style-type: none"> <li>25. 유동성             <ul style="list-style-type: none"> <li>○ 유동성 비율</li> <li>○ 고정자산 비율</li> </ul> </li> <li>26. 수익성             <ul style="list-style-type: none"> <li>○ 총자산대비 당기순이익 비율</li> </ul> </li> <li>27. 자산건전성             <ul style="list-style-type: none"> <li>○ 대손충당금 비율</li> <li>○ 부실여신 비율</li> <li>○ 고정이하여신 비율</li> </ul> </li> <li>28. 생산성             <ul style="list-style-type: none"> <li>○ 직원1인당 영업이익</li> <li>○ 직원1인당 수신</li> <li>○ 직원1인당 대출금</li> </ul> </li> <li>29. 리스크 관리 개요</li> <li>30. 내부통제             <ul style="list-style-type: none"> <li>○ 검사수검 현황</li> <li>○ 사고발생 현황</li> <li>○ 내부감사 기능 및 역할</li> </ul> </li> <li>31. 임원개선사항</li> <li>32. 조합 이용시 유의사항</li> <li>33. 수수료</li> <li>34. 가결산 주요경영지표             <ul style="list-style-type: none"> <li>○ 조합 주요현황</li> <li>○ 주요 경영지표</li> <li>○ 대차대조표</li> <li>○ 손익계산서</li> </ul> </li> <li>35. 이용자편람</li> </ol>
---	--

[조직 및 인력에 관한 사항]

1. 신협의 설립목적

일정한 공동유대에 속한 사람들이 모여 자금을 조성하고 필요한 때에 대출을 받아 경제적인 어려움을 해결함과 동시에 지역주민 및 구성원들이 함께 경제, 사회, 문화 활동을 통하여 스스로의 지위향상을 도모함.

2. 2010년도 청운신협의 중점추진사업

- 조합의 존재가치 홍보 및 지역사회 조합 이미지 향상
- 수익성 창출을 위한 수익사업 관리 철저
- 지역사회개발사업 및 사회환원사업 확대 실시

3. 조합연혁

◎ 1970년대	2002. 07. 01.	총자산 1,000억원 달성
1972. 01. 05. 청운신협 창립(조합원40명)	2003. 01. 20.	이사장 신협중앙회 이사 피선
12. 30. 재무부인가 09-007	2004. 09. 14.	공제캠페인 대구경북지역대상
1977. 10. 05. 청운신협 장학회 시행	2005. 05. 09.	지산범물지점개설
1978. 11. 27. 총자산 1억원 달성	09. 12.	수성지점개설
◎ 1980년대	09. 30.	총자산 전국1위 달성
1982. 11. 27. 구분점 건물 신축준공	2006. 03. 30.	공제캠페인 전국대상
1983. 03. 07. 청운부설어린이집 개원	08. 25.	대구상공회의소신협합병
1987. 12. 01. 신협공제업무 취급개시	2007. 01. 01.	VAN(신용결제서비스) 개시
◎ 1990년대	04. 09.	황금지점개설
1990. 09. 25. 조합업무 전산화	2008. 03. 03.	총자산 3,000억원 달성
1991. 04. 25. 총자산 100억원 달성	2008. 10. 01.	신협수표업무개시
1994. 02. 22. 청구로지점 및 문화센터 개설	2009. 10. 15.	코오롱지점개설
1996. 07. 18. 성조지점개설	2009. 12. 30.	총자산 4,000억원 달성
1997. 06. 20. 창립25주년 행사/ 500억달성	2010. 05. 03.	신매지점 개설
1999. 05. 07. 본점 신축사옥 기공식	09. 07.	신협50주년 대통령상표창수상
◎ 2000년대	10. 08.	범물지점 개설
2000. 06. 26. 남부지점 개설	11. 15.	총자산 5,000억원 달성
11. 21. 본점사옥 준공/ 복지사업실시	2011. 01. 22.	제38차 정기총회 개최
2001. 09. 13. 신협 금융결제원가입		

4. 공동유대의 범위

- 공동유대는 대구광역시 수성구 전역입니다.

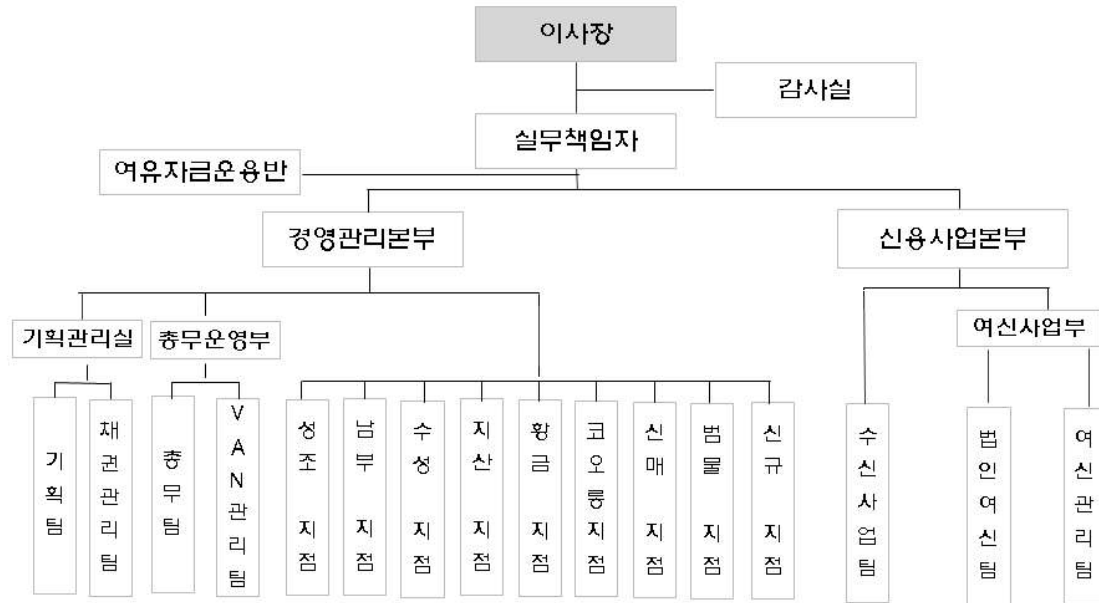
5. 조합원의 자격

- 조합원이 되기 위해서는
  - 공동유대에 속하고
  - 출자 1좌(10,000원) 이상을 납입하여 조합원으로 가입이 승인되어야 합니다.

6. 조직도

■ 청운신협은 본점 2본부 2실 2부 7팀 / 영업점 8개 지점으로 구성되어 있습니다.

■ 조직기구도



7. 임직원수

구분		2010년도	2009년도	증감	비고
임원	상임이사장	1	1	0	
	이사	5	4	1	
	감사	2	2	0	
직원	관리직원	19	7	12	
	일반직원	52	49	3	
계		79	63	16	

주) 직원 중 관리직원은 지점장 및 팀장 이상 직원을 표시하고 일반직원은 계약직을 포함하여 표시함.

8. 사무소 현황

2010.12.31 현재

사무소명	주 소	전 화 번 호
주사무소	대구광역시 수성구 범어3동 1130번지	053-755-9532
청구성조지점	대구광역시 수성구 범어3동 2017번지	053-756-9532
남부지점	대구광역시 수성구 범어4동 217-10번지	053-741-9532
지산지점	대구광역시 수성구 지산 2동 1205번지	053-784-9532
수성지점	대구광역시 수성구 수성2.3가 259-3번지	053-752-9532
황금지점	대구광역시 수성구 지산동 945번지	053-767-9532
코오롱지점	대구광역시 수성구 수성4가동 1090-5번지	053-746-9532
신매지점	대구광역시 수성구 신매동 255-1번지	053-795-9532
범물지점	대구광역시 수성구 범물2동 1330-3번지	053-782-9532

9. 자동화기기 설치현황

2010.12.31 현재

설치장소	주 소	취급가능 업무
주사무소	대구광역시 수성구 범어3동 1130번지	365코너
청구성조지점	대구광역시 수성구 범어3동 2017번지	
남부지점	대구광역시 수성구 범어4동 217-10번지	
지산지점	대구광역시 수성구 지산 2동 1205번지	
수성지점	대구광역시 수성구 수성2.3가 259-3번지	
황금지점	대구광역시 수성구 지산동 945번지	
코오롱지점	대구광역시 수성구 수성동4가 1090번지	
신매지점	대구광역시 수성구 신매동 255-1번지	
범물지점	대구광역시 수성구 범물2동 1330-3번지	

[재무 및 손익에 관한 사항]

10. 요약대차대조표

단위 : 백만원, %

구 분	2010년도		2009년도		증 감		
	금 액	구성비	금 액	구성비	금 액	증감율	
자 산	현금및예치금	97,406	18.7	50,977	12.7	46,429	91.0
	유 가 증 권	109,648	21.1	130,310	32.5	-20,662	-15.8
	대 출 채 권	291,356	56.1	202,808	50.6	88,548	43.7
	유 형 자 산	8,744	1.7	8,499	2.1	245	2.8
	매 출 채 권	0	0	0	0	0	0
	기 타 자 산	12,409	2.4	7,950	2.0	4,459	56.1
	합 계	519,563	100.0	400,545	100.0	119,017	29.7
부 채 및 자 본	예 금	467,480	90.0	369,809	92.3	97,671	26.4
	차 입 금	750	0.1	1,365	0.3	-615	-45.1
	기 타 부 채	12,202	2.4	8,851	2.2	3,351	37.9
	매 입 채 무	0	0	0	0	0	0
	부 채 계	480,432	92.5	380,026	94.8	100,406	26.4
	자 본	39,131	7.5	20,520	5.2	18,611	90.7
	부채및자본합계	519,563	100.0	400,545	100.0	119,018	29.7

※ 계정과목 변경으로 인한 변동 발생시 그 설명을 해 줄 것.

- 주) 1. 대출채권 = 제대출금 대손충당금 차감전 금액임.  
 2. 고정자산 = 감가상각누계액 차감후 금액임.  
 3. 매출채권 = 매출채권 대손충당금 차감후 금액임.  
 4. 기 타 = 자산-(현금및예치금 + 유가증권 + 대출채권 + 고정자산 + 매출채권 + 재고상품)  
 5. 예 금 = 요구불예수금 + 저축성예수금 + 기타예수금(별단예탁금)  
 6. 기타부채 = 퇴직보험예치금과 국민연금전환금을 차감한 금액임.  
 7. 자 본 = 자본금 + 자본잉여금 + 이익잉여금 + 자본조정 + 당기손익

11. 요약 손익계산서

단위 : 백만원, %

구 분		2010년도	2009년도	증 감		
				금 액	증감율	
영업수익	이자수익	예치금이자	4,266	2,742	1,524	55.5
		유가증권이자	7,064	5,611	1,453	25.8
		대출채권이자	19,438	15,727	3,711	23.5
		기타이자수익	13	13	0	0
	소 계		30,783	24,094	6,689	27.7
	유가증권평가 및 처분이익		3,956	1,800	2,156	119.7
	대출채권평가이익		2,121	0.4	2,120	530,150.0
	수수료이익		1,151	379	772	203.6
기타영업수익		37	34	2.3	8.8	
합 계		38,050	26,310	11,740	44.6	
영업비용	이자비용	예수부채이자	18,694	17,599	1,085	6.2
		차입부채이자	42	133	-91	-68.4
		기타이자비용	0	0	0	0
		소 계		18,737	17,732	1,004
	유가증권평가 및 처분손실		257	653	-395	-60.6
	대출채권평가손실		4,517	600	3,916	652.8
	수수료비용		46	30	16	53.3
	기타영업비용		207	125	82	65.6
판매비와 관리비		6,968	5,281	1,687	31.9	
합 계		30,734	24,423	6,311	25.8	
<b>영업이익(Δ영업손실)</b>		7,316	1,887	5,429	287.7	
영업외수익		300	226	74	32.7	
영업외비용		1,575	448	1,127	251.5	
<b>경상이익(Δ경상손실)</b>		6,041	1,664	4,377	263.0	
특별이익		0	0	0	0	
특별손실		0	0	0	0	
<b>법인세차감전순이익(Δ차감전순손실)</b>		6,041	1,664	4,377	263.0	
법인세 등		750	203	547	269.4	
<b>당기순이익(Δ당기순손실)</b>		5,291	1,461	3,830	262.1	

※ 계정과목 변경으로 인한 변동 발생시 그 설명을 해 줄 것.

주) 영업이익 = 영업수익 - 영업비용  
 경상이익 = 영업이익 + 영업외수익 - 영업외비용  
 법인세차감전순이익 = 경상이익 + 특별이익 - 특별손실  
 당기순이익 = 법인세차감전순이익 - 법인세 등



12. 자기자본현황

단위 : 백만원

구분	자본금	자본잉여금	이익잉여금	당기순이익(손실)	합계
2010년도	26,227	0	9,815	5,291	41,334
2009년도	13,708	0	4,863	1,460	20,031
증감	12,520	0	4,952	3,830	21,303

- 주) 1. 자본금 = 출자금  
 2. 자본잉여금 = 재평가적립금 + 기타자본잉여금  
 3. 이익잉여금 = 법정.특별.임의적립금 + 이월이익잉여금(이월결손금)  
 + 처분전이익잉여금(처리전결손금)

13. 배당현황

구분	2010년도	2009년도	비고
배당률	4.2%	4%	
1좌당 배당액	420원	400원	
1좌당 당기순이익	2,017원	1,065원	
배당성향	13.1%	23.2%	

- 주) 1. 1좌당 당기순이익 = 당기순이익 ÷ 총좌수  
 2. 배당성향 = (당해연도 배당액 ÷ 당해연도 당기순이익) × 100

14. 대차대조표(작성 또는 전산자료 첨부)

15. 손익계산서(작성 또는 전산자료 첨부)

16. 이익잉여금(결손금) 처분 계산서(후면 첨부)

17. 감사보고서(후면 첨부)

- 외부회계감사 수감조합은 동 보고서도 공시

[자금조달 및 운용에 관한 사항]

18. 취급상품의 종류

구 분	상 품 명
출자금	출자금
요구불예수금	보통예탁금, 자립예탁금, 자유저축예탁금, 알찬자유예탁금, 기업자유예탁금
저축성예수금	정기예탁금, 한아름정기예탁금, 파워정기예탁금, 정기적금, 자유적립적금, 장학적금
대출채권	보통대출금, 한도거래약정대출금, 주택자금대출금, 보증부서민대출금, 적금담보대출금, 자립예탁금대출, 예탁금범위내대출금, 주택자금대출, 기타지원대출금
공제	입직원보장공제, 신협DC공제, 무배당신협장제공제, 연금저축신협연금공제, 무배당스마일어린이종합공제, 무배당스마일정기공제, 무배당스마일중신공제, 무배당스마일CI공제, 무배당스마일어린이CI공제, 무배당스마일건강공제, 무배당스마일암공제, 무배당스마일효도공제, 무배당스마일재해공제, 무배당스마일운전자공제, 무배당스마일연금공제, 무배당스마일실손의료비공제, 무배당스마일상해공제, 무배당스마일저축공제, 장기화제공제
기타	VAN(신용결제서비스), 현대카드, 상조, 열차표예매

19. 자금조달 운용 부문별 실적

단위 : 백만원, %

구 분	2010년도		2009년도		증 감		
	금 액	구성비	금 액	구성비	금 액	증감율	
조달	예 금	467,480	90.0	369,809	92.3	97,671	26.4
	차 입 금	750	0.1	1,365	0.4	-615	-45.1
	예 수 금	246	0.05	146	0.03	100	68.5
	출 자 금	26,227	5.0	13,707	3.4	12,520	91.3
	기 타	24,859	4.8	15,516	3.8	9,343	60.2
	조달합계	519,562	100.0	400,543	100.0	119,018	47.7
운용	현금및예치금	97,406	18.7	50,977	12.7	46,429	91.1
	유가증권	109,648	21.1	130,310	32.6	-20,662	-15.9
	대출채권	291,356	56.1	202,808	50.6	88,548	43.7
	고정자산	8,743	1.7	8,499	2.1	244	2.9
	기 타	12,409	2.4	7,950	2.0	4,459	56.1
	운용합계	519,562	100.0	400,543	100.0	119,018	29.7

※ 계정과목 변경으로 인한 변동 발생시 그 설명을 해 줄 것.

- 주) 1. 예 금 = 요구불예수금 + 저축성예수금 + 기타예수금(별단예탁금)
- 2. 조달기타 = 총자산 - (예금 + 차입금 + 예수금 + 출자금)
- 3. 대출채권 = 제대출금 대손충당금을 차감前 금액임.
- 4. 고정자산 = 감가상각누계액을 차감前 금액임.
- 5. 운용기타 = 총자산 - (현금및예치금 + 유가증권 + 대출채권 + 고정자산)

20. 대출금 운영 현황

■ 용도별 현황

단위 : 백만원, %

용도별	2010년도		2009년도		증 감	
	금 액	구성비	금 액	구성비	금 액	증감율
상공업자금	105,594	35.7	77,066	38.0	28,528	37.0
영농(어)자금	184	0.06	0	0	184	0.06
주택임차자금	1,907	0.6	907	0.4	1,000	110.2
부채상환자금	12,550	4.2	9,773	4.7	2,777	28.4
서비스구입자금	0	0	0	0	0	0
자동차구입자금	219	0.07	132	0.06	87	65.9
주택신축및구입자금	50,607	17.2	79,078	38.4	-28,471	-36.0
기타	15,150	5.2	10,804	5.1	4,346	40.2
중소기업대출	109,450	37.0	27,526	13.4	81,924	297.6
합 계	295,661	100.0	205,286	100.0	90,375	44.0

■ 담보별 현황

단위 : 백만원, %

구분	2010년도		2009년도		증 감		
	금 액	구성비	금 액	구성비	금 액	증감율	
담보	동산.부동산	135,850	45.9	130,126	63.4	5,724	4.4
	예적금.출자금	5,443	1.8	6,955	3.4	-1,512	-21.7
	금융기관보증서	23,435	8.0	3,135	1.5	20,300	647.5
	기타	126,045	42.6	61,272	29.8	64,773	105.7
	소 계	290,773	98.3	201,487	98.1	89,286	44.3
신 용	4,888	1.7	3,798	1.9	1,090	28.7	
합 계	295,661	100.0	205,286	100.0	90,375	44.0	

21. 유가증권 투자현황

단위 : 백만원, %

구 분	2010년도		2009년도		증 감	
	금 액	구성비	금 액	구성비	금 액	증감율
국.공채	42	0.04	0	0	42	100
회사채	104,682	95.4	130,310	100.0	-25,628	-19.7
수익증권	4,924	4.5	0	0	4,924	100
기타	0	0	0	0	0	0
합 계	109,648	100.0	130,310	100.0	-20,662	-15.6

주) 평가손익이 반영된 시가 금액으로 작성할 것.

22. 대손상각 및 대손충당금 현황

단위 : 백만원, %

구 분	2010년도	2009년도	증 감	
			금 액	증감율
대 손 충 당 금	4,319	2,509	1,810	72.1
기중대손상각액	794	1,302	-508	-39.0

주) 대손충당금 = 체대출금 + 미수금 + 가지급금 + 매출채권 대손충당금

23. 부실 및 고정이하 여신현황

단위 : 백만원, %

구 분	2010년도	2009년도	증 감	
			금 액	증감율
총 여 신	295,719	205,375	90,344	44.0
부 실 여 신	1,039	1,116	-77	-6.9
고정이하 여신	10,543	3,511	7,032	200.2

주) 1. 총여신 = 대출금 + 여신성가지급금  
 2. 부실여신 = 회수의문 및 추정손실의 합계임.(여신성가지급금 포함)  
 3. 고정이하여신 = 고정 및 부실여신의 합계임.(여신성가지급금 포함)

[경영지표에 관한 사항]

단위 : 백만원, %

번호	구 분		2010년도	2009년도	
24	자본적정성	순자본 비율	3.26	2.41	
25	유 동 성	유동성 비율	103.36	115.20	
		고정자산 비율	38.33	53.79	
26	수 익 성	총자산순이익률	1.16	0.41	
27	자산건전성	대손충당금 비율	100.0	100.0	
		부실여신 비율	0.35	0.54	
		고정이하여신 비율	3.57	1.71	
28	생 산 성	직원 1인당	영업이익	108	40
			수 신	7,260	6,728
			대 출 금	4,285	3,558

- 주) 1. 순자본 비율 =  $(\text{총자산} - \text{총부채} - \text{출자금} + \text{후순위차입금} + \text{대손충당금}) \div (\text{총자산} + \text{대손충당금}) \times 100$   
 \* 후순위차입금 : 상호금융업감독업무시행세칙 <별표5> 1. 3)의 조건 참조  
 \* 대손충당금 : 정상, 요주의 및 고정분류 해당분 (단, 고정분류 해당분은 총자산의 1.25% 범위내)을 말한다.  
 ★ 단서 부분은 2004. 12. 31.부터 적용
2. 유동성 비율 =  $\text{만기3개월이내 유동자산} \div \text{만기3개월이내 유동부채} \times 100$   
 \* 유동자산 : 현금, 외국통화, 예치금, 유가증권, 대출채권  
 \* 유동부채 : 예금, 차입금, 예수금
3. 고정자산 비율 =  $\text{고정자산} \div \text{자기자본} \times 100$   
 \* 고정자산 : 유형자산(감가상각누계액 차감후) + 무형자산 + 비업무용자산 + 임차보증금-임대보증금
4. 총자산순이익률 =  $\text{당기순이익} \div \text{총자산(평균)} \times 100$
5. 대손충당금 비율 =  $\text{대손충당금} \div \text{대손충당금요적립액} \times 100$
6. 부실여신 비율 =  $(\text{회수의문} + \text{추정손실분류 여신}) \div \text{총여신} \times 100$
7. 고정이하여신 비율 =  $(\text{고정} + \text{회수의문} + \text{추정손실분류 여신}) \div \text{총여신} \times 100$
8. 직원1인당 영업이익 =  $\text{영업이익} \div \text{직원수(평균)}$   
 \* 직원수(평균) : 회계연도 개시 월부터 평가 월까지 평균직원수
9. 직원1인당 수신 =  $\text{수신(예금} + \text{출자금)} \div \text{직원수(평균)}$
10. 직원1인당 대출금 =  $\text{대출금(내부대여금 제외)} \div \text{직원수(평균)}$
- ※ 자본적정성, 유동성, 수익성의 각 비율은 중앙회에서 공개한 비율을 기재

[리스크에 관한 사항]

29. 리스크관리개요

■ 리스크관리반이 조합의 리스크를 상시 감시하고 있으며 분기별 운영위원회를 개최하여 리스크를 최소화하고 있습니다.

30. 내부통제

■ 검사수검현황

검사기관	검사구분	검사기간	검 사 자	비 고
자체감사	정기	2010.04.08	조상제, 이병태	
자체감사	정기	2010.07.21	조상제, 이병태	
자체감사	정기	2010.10.21	조상제, 이병태	
자체감사	정기	2011.01.06	조상제, 이병태	
신협중앙회	부문검사	2010.01.29	대구경북지역본부 감독팀	
금융감독원	부문검사	2010.03.15 ~ 2010.03.19	박종화, 최재웅, 이민영, 신옥철	
공인회계사				

■ 사고발생 현황

단위 : 백만원

사고일	사 고 내 용	사고관련자	사고금 액	조치내용
해당사항없음.				

■ 내부감사

우리조합의 감사는 다음과 같은 기능을 수행함으로써 임직원의 부당행위를 예방하고 조합원의 권익을 보호하고 있습니다.

- 분기마다 1회 이상 조합의 업무, 재산상태 및 장부서류 등을 검사하고 있으며,
- 조합원의 예탁금통장 및 증서와 조합의 장부나 기록을 확인, 대조하고
- 감사 결과 부정사실이 발견되거나 조합에 손해를 미칠 염려가 있는 사실이 발견된 때에는 즉시 중앙회장에게 보고함.
- 감사 결과에 대하여 분기별 감사보고서는 이사회에, 연차보고서는 정기총회에 제출함.
- 이사회가 법령, 정관 또는 총회의 결의에 위배하여 업무를 집행한 때에는 이의시정을 요구함.

31. 임원개선사항

검사기간	검사구분	검사기간	관련자	사 유
해당사항없음.				

[기타사항]

32. 조합 이용시 유의사항

■ 조합원께서는 다음 사항에 유의하여 조합 이용에 따른 불이익이 없도록 하시기 바랍니다.

- 우리 조합은 신협중앙회장이 정한 상품만을 취급할 수 있으며, 우리 조합에서 취급하는 여수신 상품 및 금리는 안내문에 게시되어 있습니다.

- 신협중앙회장이 정한 상품을 적법하게 거래하는 정상적인 예금과 출자금은 신용협동조합법에 따라 원금과 소정의 이자를 포함하여 1인당 최고 5,000만원까지 보호되고 있습니다.

33. 수수료

구 분	수수료 명칭	내 용	금 액(원)
수 신	창구송금수수료	자행환, 타행환 금액별 차등	700~3,000
	CD기 수수료	자행환, 타행환 금액별 차등	300~1,700
	제증명발급수수료	제증명서 종류에 따라 차등	2,000
	통장(증서)재발행수수료	제사고 및 변경신고	2,000
여 신	전자금융수수료	OTP발급	5,000
	평가수수료	아파트, 빌라등 감정가별 차등	50,000~150,000
기 타	기타여신수수료	제증명서, 담보변경, 채무인수, 기성고 확인	2,000~50,000
	은행조회서	외부감사인의 은행조회서	5,000

34. 가결산 주요경영지표

■ 조합주요현황

단위 : 백만원, %

구 분	2010년도		2009년도		증 감		
	금 액	구성비	금 액	구성비	금 액	증감율	
자 산	현금및예치금	97,406	18.7	50,977	12.7	46,429	91.0
	유 가 증 권	109,648	21.1	130,310	32.5	-20,662	-15.8
	대 출 채 권	291,356	56.1	202,808	50.6	88,548	43.7
	유 형 자 산	8,744	1.7	8,499	2.1	245	2.8
	기 타 자 산	12,408	2.4	7,950	2.0	4,459	56.1
	매 출 채 권	0	0	0	0	0	0
	합 계	519,563	100.0	400,545	100.0	119,017	29.7
부 채 및 자 본	예 금	467,480	90.0	369,809	92.3	97,671	26.4
	차 입 금	750	0.1	1,365	0.3	-615	-45.1
	기 타 부 채	12,202	2.4	8,851	2.2	3,351	37.9
	매 입 채 무	0	0	0	0	0	0
	부 채 계	480,432	92.5	380,026	94.8	100,406	26.4
	자 본	39,131	7.5	20,520	5.2	18,611	90.7
	부채및자본합계	519,563	100.0	400,545	100.0	119,018	29.7

■ 주요 경영지표

단위 : 백만원, %

구 분	항 목	2010년도	2009년도	증감액(율)
자본적정성	순자본 비율	3.26	2.41	0.85
유 동 성	유동성 비율	103.36	115.20	-11.84
	고정자산 비율	38.33	53.79	-15.46
수 익 성	총자산순이익률	1.16	0.41	0.75
자산건전성	부실여신 비율	0.35	0.54	-0.19
	고정이하여신 비율	3.57	1.71	1.86
직원 1인당 생 산 성	영업이익	108	40	68
	수 신	7,260	6,728	532
	대 출 금	4,285	3,558	727

■ 대차대조표(작성 또는 전산자료 첨부)

■ 손익계산서(작성 또는 전산자료 첨부)



## 35. 이용자편람(주요용어해설)

용 어	내 용	항 목
영업수익	조합의 주된 영업활동에서 얻어지는 수익으로서, 이자수익, 수수료수익, 기타영업수익, 매출액으로 이루어집니다.	11
판매비와 관리비	조합의 영업활동 또는 관리와 유지에서 발생하는 인건비, 복리후생비, 유지비, 감가상각비, 제세공과금등을 포함합니다.	11
자본잉여금	영업활동이 아닌 자본거래를 통하여 발생한 잉여금으로 재평가적립금과 기타자본잉여금이 해당됩니다.	12
상품유가증권	단기적 자금운용을 목적으로 취득한 수익증권, 국공사채 등을 말합니다.	14
투자유가증권	상품유가증권에 포함되지 아니한 것으로 장기적 자금운용을 목적으로 취득한 것입니다.	14
부실여신	조합의 총여신 중 회수의문과 추정손실을 합한 것으로 대출 자산의 건전성을 측정할 수 있는 지표입니다. o 회수의문 : 손실발생이 예상되나 현재 그 손실액을 확정할 수 없는 회수예상가액 초과금액 o 추정손실 : 회수불능이 확실하여 손실처리가 불가피한 회수예상가액 초과금액	23
고정이하여신	조합의 총여신 중 고정, 회수의문과 추정손실을 합한 것으로 대출자산의 건전성을 측정할 수 있는 지표입니다. o 고정 : 금융거래내용, 신용상태가 불량하여 구체적인 회수 조치를 강구할 필요가 있는 대출금 중 회수예상가액 해당액	23
순자본 비율	조합 내부에 유보된 잉여금과 총당금으로 잠재적인 손실의 흡수가능 정도를 나타내는 지표로 그 비율이 높을수록 조합 경영의 건전성이 높은 것을 의미합니다.	24
유동성 비율	조합의 지급능력을 표시하는 지표로 그 비율이 높을수록 조합원의 인출요구에 대한 지급능력이 높은 것을 의미합니다.	25
고정자산 비율	자기자본의 고정화 정도를 측정하는 지표로 그 비율이 낮을수록 안정성면에서 양호함을 의미합니다.	25
총자산순이익률	일정기간의 경영성과를 나타내 주는 당기순이익의 총자산에 대한 비율로서 전체적인 경영성과를 포괄적으로 알 수 있는 지표로 그 비율이 높을수록 수익성이 양호함을 의미합니다.	26
대손충당금비율	제대출금에 대한 대손충당금이 몇 %인가를 나타내는 비율로 그 비율이 높을수록 재무구조가 건전함을 의미합니다.	27
직원1인당 영업이익	직원 한 사람이 영업활동을 통해 벌어들인 순이익을 나타내는 지표로 그 금액이 클수록 생산성이 높은 것을 의미합니다.	28